



UN MESSAGE DE NOTRE DIRECTRICE GÉNÉRALE

Le printemps est déjà arrivé! L'hiver semble être passé en coup de vent. Il y a eu peu de neige, mais je ne m'en plains pas!

Nous avons été tellement occupés au Centre en préparation de cette année. La construction de notre nouvel espace de thérapie physique est enfin terminée et nous avons commencé à y amener graduellement les patientes et les patients. Je remercie tout le monde de sa patience durant le processus. Ce fut tout à fait incroyable.

C'est merveilleux de parcourir les corridors et d'y voir tant de visiteurs, bénévoles et étudiants qui interagissent avec nos résidentes et nos patients. Au cours des dernières années, ce fut tranquille, mais on a l'impression que l'activité revient presque aux niveaux pré-pandémiques.

Le divertissement et le rire demeurent au cœur de notre centre et des moments joyeux s'y déroulent. Nos calendriers de loisirs regorgent d'activités et d'événements à longueur de journée. L'été étant à nos portes et avec lui la saison des terrasses, nous serons ouverts et prêts pour la saison des barbecues.

Bonne santé!

Gizanne Lafrance-Allaire

SUIVEZ-NOUS

TENEZ-VOUS AU COURANT DE CE QUI SE PASSE
AU CENTRE DE SOINS PROLONGÉS ST-JOSEPH!



WWW.SJCCC.CA

RESTEZ AU COURANT

Événements à venir

MAI 2024

Mois national de la physiothérapie

JEUDI LE 9 MAI

Journée des assistants en physiothérapie
Activité sociale de la fête des Mères

5 - 12 MAI

Semaine nationale des soins infirmiers

19 MAI

Journée de reconnaissance des préposés aux services de soutien à la personne

MARDI LE 28 MAI

Journée de célébration du Club des 90 et 100 ans

JUIN 2024

Mois des aînés

JEUDI LE 6 JUIN

Ouverture officielle de l'espace de thérapie physique

MARDI LE 18 JUIN

BBQ de la fête des Pères

LUNDI LE 24 JUIN

Fête des fraises

OUVERTURE PROCHAINE DE L'ESPACE DE THÉRAPIE PHYSIQUE



Au CSPSJ, les rêves se réalisent! Notre espace de thérapie physique de 2 400 pi² ouvrira officiellement ses portes le 6 juin 2024! Ce fut une année occupée au CSPSJ, mais nous touchons au but.

En 2023, le CSPSJ a amorcé la construction visant à rehausser le programme de réadaptation offert à l'Hôpital Hôtel-Dieu. Chaque année, plus de 400 patientes et patients y participent de 2 à 90 semaines par suite d'une maladie, d'une blessure ou d'une chirurgie. L'objectif, c'est de renforcer les gens et de leur donner suffisamment confiance pour retourner à la maison et dans la communauté.

Avant la construction du nouvel espace, les gens commençaient leur parcours de réadaptation dans les corridors et dans des endroits reconvertis à cette fin. Le nouvel espace constituera un superbe rajout à un programme déjà fructueux. Nous sommes ravis de voir les bienfaits que cet espace apportera au personnel ainsi qu'aux patientes et aux patients.

Restez à l'écoute!



NOUVELLE APPARENCE, NOUVEAU STYLE

Étant donné l'ajout de la salle de thérapie physique au Programme de réadaptation, nous en avons profité pour rehausser notre programme et d'autres espaces à l'Hôpital Hôtel-Dieu. Nous avons mis les bouchées doubles pour apporter des améliorations à l'Hôpital et les travaux se poursuivront cette année à ces endroits. Nous avons hâte d'en voir les résultats.



Leesa McNally

Your Care Connection

DIRECTOR OF THERAPEUTIC SERVICES
ST. JOSEPH'S CONTINUING CARE CENTRE

À lire dès aujourd'hui! Nous sommes heureux de notre nouvelle chronique bimestrielle dans le Seaway News, qui traite des merveilleux programmes offerts à notre centre.

Rédigée par la directrice des Services thérapeutiques, Leesa McNally, elle donne un aperçu des programmes enrichissants offerts aux proches durant leur séjour au CSPSJ. La chronique porte sur les programmes offerts dans les soins de longue durée et en réadaptation.

NOUS AVONS BESOIN DE VOUS!

Le CSPSJ est toujours à la recherche de bénévoles pour faire partie de son équipe. Nos bénévoles dévoués veillent à ce que les résidentes et les patients soient entièrement appuyés en complétant les services du personnel. Les bénévoles jouent un rôle essentiel en nous aidant à rappeler aux résidents et aux patients qu'ils font partie d'une grande communauté se souciant d'eux. Que vous soyez intéressé par l'épanouissement personnel, de nouvelles amitiés ou simplement pour faire des heures de bénévoles dans un contexte scolaire, le CSPSJ pourrait bien vous convenir.

Besoins actuels :

soutien spirituel, soutien aux activités récréatives, visites amicales et promenades.

Renseignements : volunteer@sjccc.ca



UN MESSAGE AU SUJET DU FONDS DU CSRHSJC

Date à retenir :
samedi 10 août 2024

Le **Cornwall Waterfest Dragon Boat Festival** s'est joint à la **Fondation de soins St-Joseph** pour présenter cette activité phare estivale. Soyez des nôtres le samedi 10 août sur le canal Cornwall pour participer à une journée de plaisirs.

Les équipes peuvent maintenant s'inscrire. Il est également possible de commanditer l'événement. Appuyer l'activité vous intéresse? Communiquez avec l'équipe de notre fondation à donations@sjccc.ca.



ST. JOSEPH'S CARE
FOUNDATION



Nous sommes à la recherche de bénévoles afin de préparer les installations pour le 9 août en soirée et nous appuyer au cours de la journée du 10 août.

Bien des possibilités s'offrent à vous et aucune expérience n'est nécessaire. Il s'agit d'une belle

occasion pour les élèves afin qu'ils puissent faire les 40 heures dont ils ont besoin.

Communiquez avec
Christie à chollingsworth@sjccc.ca ou au
613-933-6040, poste 21186.

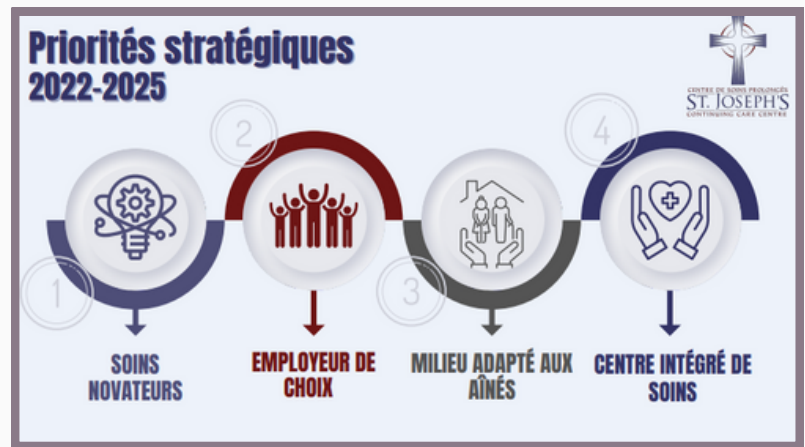


Quoi de neuf au CSPSS?

Plan stratégique

Avez-vous eu l'occasion de lire notre plan stratégique lancé en 2022 qui couvre la période de cette année-là à 2025? Ce plan définit qui nous sommes en tant qu'organisme et indique des actions concrètes pour atteindre nos objectifs. Lorsque des imprévus surviennent, le Plan stratégique aide notre organisme à survivre et à trouver de nouvelles occasions, tout en respectant ses valeurs et sa mission.

Visitez le www.sjccc.ca pour lire notre plan ou cliquez [ICI](#) pour le consulter en temps réel.



Prix sœur Rosalia Cobey

Le 24 avril, nous avons célébré la remise annuelle du prix sœur Rosalia Cobey pour lequel 11 personnes étaient en nomination.

Chaque jour, nous sommes témoins de gestes guidés par la bonté et la compassion.

Le personnel était invité à présenter la candidature d'un collègue méritant qui est l'émule du legs de sœur Cobey. Félicitations à Blair O'Brien, finaliste de cette année! La gagnante du prix sœur Rosalia Cobey 2024 est... Becky Rumohr!

Journée de la photo : une réussite

Le 12 avril, 23 résidentes et résidents du foyer de soins de longue durée ont participé à la Journée de la photo en prévision de la célébration du Club des 90 et 100 ans. Ce fut une superbe journée sous le signe du sourire. Nous remercions spécialement les familles, les équipes de soins infirmiers, le personnel des services récréatifs, notre bénévole Gloria et notre coiffeuse Kelly de leurs efforts ayant permis que le déroulement de cette journée soit parfait. Nous avons hâte de montrer leurs belles photos le 28 mai..



VOICI VOTRE **ÉQUIPE DU PROGRAMME DE GESTION DES** **SOINS À DISTANCE**

Shannon, Taylor et Mandy sont là pour appuyer votre transition à domicile!



Nous sommes là pour appuyer le cheminement vers le bien-être des patientes et des patients après l'obtention de leur congé de l'hôpital et éviter des visites inutiles au Service d'urgence.

Les patients inscrits à ce programme en deviennent membres de bien des façons. Nous suivons tous nos patients sortants du CSPSJ et acceptons les aiguillages de l'infirmière en gestion des urgences gériatriques et de l'Unité de réadaptation de l'Hôpital communautaire de Cornwall (HCC) ainsi que du Programme de services paramédicaux de Cornwall. Nous acceptons aussi les aiguillages du Programme de jour en gériatrie de l'HCC, de la clinique de bien-être de Carefor, des Appartements Marie de la Ferre ainsi que les accès sans recommandation.

Voici un bref survol des activités quotidiennes de cette équipe.

D'abord, au début de la journée, nous consultons nos données et déterminons qui a davantage besoin de soutien.

Nous communiquons avec les patientes et patients, par téléphone ou Facetime sur la tablette, selon leur préférence. Nous utilisons leur plan de soins conçu spécifiquement pour les aider à atteindre leurs objectifs.

Cela peut comprendre la prévention des chutes, des signes vitaux stables, l'amélioration de la littératie en santé, la prise adéquate de médicaments et bien davantage.

Nous évaluons les signes vitaux, passons en revue les réponses aux questions à partir de la tablette et nous agissons en fonction des données. Nous aidons les patientes et les patients à comprendre leur diagnostic, à bien prendre leurs médicaments, à obtenir les services à domicile dont ils ont besoin, nous appuyons les proches aidants, nous parlons avec leurs fournisseurs de soins primaires si l'état de santé de la personne change, et bien plus. Nous serons heureux de vous rencontrer!

NOUS REMERCIONS PARTICULIÈREMENT...

L'équipe d'entretien du CSPSJ

Depuis six mois, les membres de notre équipe d'entretien ont décidé de redonner à la communauté en épargnant des fonds recueillis au moyen du recyclage de ferraille et en contribuant à la campagne Plus forts ensemble de notre fondation à l'appui des programmes de réadaptation. À ce jour, 1 756 \$ ont ainsi été amassés, tandis que bien des livres de déchets ont été recyclés. Nous avons la chance de compter sur une équipe incroyable de gens qui redonnent aux programmes profitant aux membres de notre communauté.



Arts et artisanat de Yafa

Notre invitée spéciale Yafa a passé l'hiver à offrir des séances d'art créatif à nos résidentes et patients durant l'après-midi. Au cours de ces trois séances, elle nous a aidés à faire appel à notre côté créatif au moyen de séances colorées et intéressantes et d'un après-midi de henné.

Filiale 297 de la Légion royale canadienne

Un merci bien spécial à la filiale 297 de la Légion royale canadienne pour son récent don de 7 500 \$ à la campagne Plus forts ensemble de la Fondation, à l'appui des programmes de réadaptation du CSPSJ. Ces fonds permettront d'acheter une presse à cuisses ultramoderne pour les patients inscrits en réadaptation lente.

Dans la photo en compagnie de Christie Hollingsworth, agente d'engagement communautaire du CSPSJ : Marvin Plumadore, président de la filiale 297 de la Légion royale canadienne et Mavis Williamson, première vice-présidente.

